



# 2010

## Innehåll och affärsidé

VD har ordet	3
Affärsområde Värme	4
Affärsområde Elnät	6
Affärsområde Stadsnät	8
Förvaltningsberättelse	10
Resultaträkning	12
Balansräkning	13
Kassaflödesanalys	15
Redovisningsprinciper	16
Intäktsredovisning, Pensionsförpliktelser	17
Noter	18
Styrelsen	21
Revisionsberättelse	22
Granskningsrapport och nyckeltal	23

### *Affärsidé*

*C4 Energikoncernen erbjuder trygga, konkurrenskraftiga och miljöanpassade energileveranser samt infrastruktur för optisk bredbandskapacitet i Kristianstads kommun.*

## 2010 präglades av stora utmaningar

För C4 Energikoncernen har 2010 präglats av stora utmaningar. Året inleddes och avslutades exempelvis med riktigt kalla vintermånader. Statistiskt var december t o m den kallaste på 110 år. Innebörden av riktigt kalla perioder är givetvis att vi säljer mer fjärrvärme och transiterar mer elenergi, vilket ger oss mer intäkter från våra kunder. Samtidigt ansträngs produktions- och distributionsanläggningar hårt i sådana situationer. Produktionssystemen är optimalt dimensionerade för temperaturmässiga normalår för att investeringarna över tid skall ge bäst ekonomi. Effekten av så kalla perioder som vi upplevt under 2010 blir då att företagets kostnader på marginalen är högre än de ökade intäkterna.

En **mycket hög belastning** i produktionssystemet innebär också ökade risker för störningar, samtidigt som dessa störningar kan få större konsekvenser för oss och våra kunder.

Trots att vi dessutom haft störningar vid Allöverket tror jag att jag vågar påstå att våra kunder endast i några färre undantagsfall hunnit märka problemen.

För vår kraft- och värmeproduktion bestod andelen bränsle under året till 98,6% av förnyelsebara bränslen, i huvudsak skogsflis, bioolja och biogas. Inom såväl fjärrvärme- som elnätsverksamheten har sålda och transiterade energivolymer ökat jämfört med 2009, mycket beroende på klimatet men också genom nyanslutning av kunder.

I **de årliga nationella prisjämförelser** som görs av de stora konsumentorganisationerna ligger vi fortsatt under riksgenomsnittet för såväl eldistribution som fjärrvärme. Vi fortsätter vårt arbete med att effektivisera verksamheten, men också i att utveckla service och erbjudanden till våra kunder. Successivt kommer vi att utarbeta olika former av webb-baserade tjänster till våra kunder. För större kommersiella kunder är tanken att vi också skall kunna paketera mer omfattande tjänster för att hjälpa kunden att använda energi optimalt.

I **och med den nya fjärrvärmeledningen** till Åhus har vi under 2010 intensifierat kundbearbetningen i flera nya områden. Samtidigt som vi erbjuder fjärrvärmeanslutningar försöker vi samordna möjligheten för anslutning till vårt Stadsnät. I elnätsverksamheten är vi mycket beroende av elförsörjningen på överliggande regionnätet, som i vårt fall ägs av EON. För att förstärka inmatningen i Kristianstad norra – Näsbystationen – har EON sökt koncession för att etablera ytterligare en 130 kV-förbindelse, tänkt att dras som en luftledning från Rinkaby till Näsby.



**Energimarknadsinspektionen** gav under året EON koncession för en sådan ny 130 kV luftledning, en viktig förutsättning för ökad trygghet i elförsörjningen av Kristianstads centrala delar. Berörda markägare har överklagat beslutet varför det fortfarande är oklart om, hur och när projektet kan realiseras. Vår förhoppning är givetvis att en sådan kompletterande matning snarast kan komma till stånd.

**Stadsnätsverksamheten** fortsätter att utvecklas och vi har idag har cirka 5 000 betalande kunder. I vårt kommunala systembolag ABK är idag cirka 7 200 lägenheter anslutna, men alla hyresgäster utnyttjar dock inte möjligheten att köpa tjänster via Stadsnätet. Under året byttes ett stort antal switchar i ABK:s fastigheter, vilket innebär att ABK:s hyresgäster nu har tillgång till hela Stadsnätets tjänsteutbud och tillgång till ett säkrare IT-nät. Vår förhoppning är givetvis att detta också skall locka fler av ABK:s hyresgäster att bli aktiva kunder och köpa IT-tjänster via Stadsnätet.

**Omsättningen för C4 Energikoncernen** uppgick till 420 Mkr, (371 Mkr). Resultatet efter finansiella poster uppgick till 17,2 Mkr, (28,3 Mkr).

*Kristianstad februari 2011*

*Göran Thessén VD, C4 Energi AB och VD, C4 Elnät AB*

# Möjligt för nya kunder i Åhus att ansluta

Den nya Åhusledningen som färdigställdes i december 2009 har möjliggjort en ökad anslutning av nya kunder i Åhus. Under 2010 har en rad kampanjer genomförts. På många håll har intresset varit tillräckligt stort för att bygga ut nätet och påbörja nya anslutningar, bl a vid Åhusparken och Åhus idrottsplats. I övrigt har fokus legat på förtätningar i redan utbyggda områden i centrala Kristianstad.

## 250 nya kunder

Under året har ca 250 nya anläggningar anslutits till fjärrvärmenätet, varav 230 villor. Fjärrvärmeförsäljningen uppgick till 390 GWh mot 318 GWh 2009.

Produktionen av fjärrvärme och el har till största delen baserats på biobränslen. Andelen förnyelsebara bränslen utgör 98,6 %.

Året som helhet var ett kallare år än ett normalår, där inledningen och slutet på året var mycket kallt, vilket ställde stora krav på anläggningarnas tillgänglighet. Olyckligtvis inträffade ett par produktionsstörningar i kraftvärmepannorna under de

kallaste perioderna. Ett systematiskt arbete pågår med att bygga bort påtagliga brister och att planera för framtida åtgärder med syfte att höja tillgänglighet och reservkapacitet. Under våren upptäcktes ett par trånga sektioner i distributionsnätet, som innebar att kunder längst ut blev utan värme vid några tillfällen. Nätet förstärktes och kapaciteten i några pumpstationer ökades under hösten.

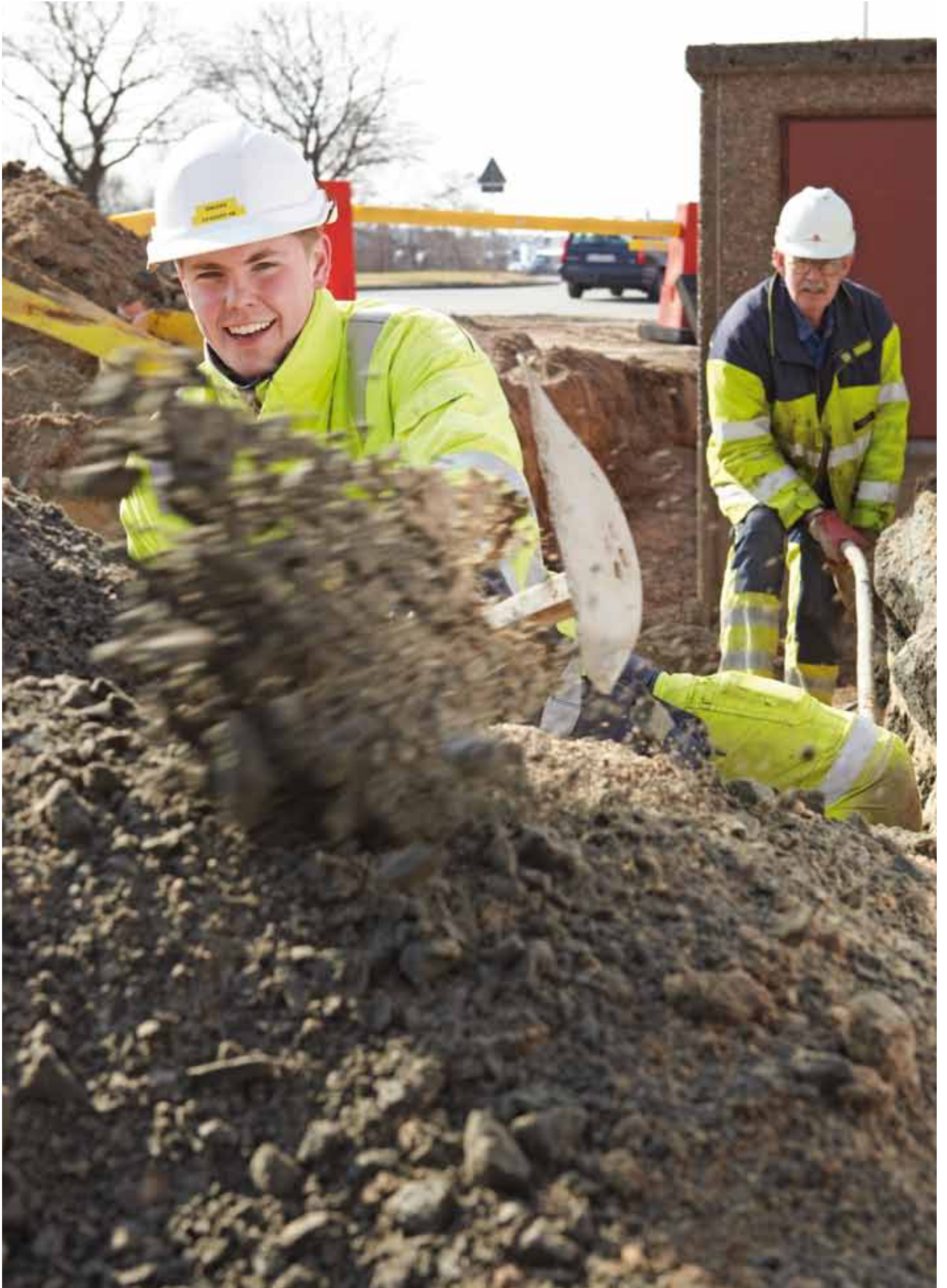
Ett utredningsarbete har genomförts och upphandlingsarbete påbörjats under året avseende kompletterande elproduktionskapacitet vid Allöverket. I och med att befintliga tilldelningar av el-certifikat försvinner fr o m 2013 har förhandsbesked erhållits från beslutande myndighet att nya el-certifikat kommer att erhållas för lite drygt en tredjedel av elproduktionen per år fram t o m 2035. Slutligt beslutsunderlag kommer att föreläggas styrelsen i mars 2011.

## Ekonomi

Affärsområdets intäkter för 2010 uppgick till 273,5 Mkr (235,8) Mkr. Investeringarna uppgick till 53,8 Mkr.



Johanna Persson och Jens Duvander bytte ut pelletspannan mot fjärrvärme när de flyttade in i sekelskiftesvillan på Stubbagatan i Åhus. Fjärrvärmens ger ett bra inomhusklimat. Johanna och Jens med sonen Emil stortrivs.



Anders Robertsson och Ulf Barth från C4 Elnät bygger ut ledningsnätet i Åhus.

## Kall inledning och avslutning på året

Året hade en kall inledning och kall avslutning, detta tillsammans med en förbättrad konjunktur har ökat transiteringen av elenergi. Transiteringen av elenergi blev 565 GWh (539 GWh 2009).

Under året har beslut tagits om en fortsatt utveckling mot ett kundinformationssystem som innehåller alla delar och även kan ligga till grund för en webblösning där kunderna kan hämta information.

Planering och upphandling av en ny fördelningsstation som skall ersätta Barbacka har inletts och denna beräknas vara i drift våren 2012.

### Ekonomi

Under året har reinvesteringsarbetet fortsatt i stort enligt planen. Totalt investerades 2010 ca 16,3 Mkr (14,8 Mkr). Affärsområdets intäkter för 2010 uppgick till 145,1 Mkr, (134,6



C4 Energi är totalleverantörer av infrastruktur till Arenan. Fr vänster Håkan Nilsson Kristianstad Stadsnät, Claes Göransson Fjärrvärme och Hans Westlin Elnät.





*Jan Inge Olsson och Lars Johnsson på Kristianstad Stadsnät planerar med våra entreprenörer.*

# Utbyggnaden av stadsnätet fortsätter

Utbyggnaden av stadsnätet inom Kristianstad och Åhus tätorter fortsätter med anslutning av villor, hyresfastigheter och bostadsrättsföreningar. Samverkan sker vid grävning för fjärrvärme och andra arbeten när så är möjligt. Uthyrning av svartfiber till operatörer och företag är också en viktig del i verksamheten.

I slutet av 2010 byttes ett stort antal switchar i det kommunala bostadsbolaget ABK:s fastigheter. I och med detta kan ABK:s hyresgäster i ca 7 200 lägenheter nu erbjudas samtliga

tjänster i Stadsnätets utbud, samtidigt som säkerhetsnivån i infrastrukturen kunnat höjas. Totalt är vid utgången av 2010 ca 9 200 potentiella kunder anslutna till Stadsnätet. Ungefär hälften av dessa köper olika typer av abonnemang dvs. Internet, telefoni, TV eller andra tjänster. Antalet svart-fiberavtal är 230 mot 200 föregående år.

## Ekonomi

Investeringarna under året uppgick till 18,5 Mkr. Stadsnätets intäkter för 2010 uppgick till 16,6 Mkr (14,4).



Fältsäljaren Andreas Olsson diskuterar Stadsnätets fördelar med Krister Elfving.

## Förvaltningsberättelse

Styrelsen och verkställande direktören för C4 Energi AB får härmed avge årsredovisning och koncernredovisning för räkenskapsåret 2010.

### KONCERNSTRUKTUR

Moderbolaget C4 Energi AB är helägt av Kristianstads Kommunföretag AB som i sin tur är helägt av Kristianstads kommun. C4 Energi AB äger samtliga aktier i dotterbolaget C4 Elnät AB.

### VERKSAMHET

Koncernen är indelad i tre affärsområden, Värme, Elnät och Stadsnät. AO Värme producerar el och fjärrvärme samt distribuerar fjärrvärme. AO Elnät bedriver elnätverksamhet i Kristianstads och Åhus tätorter. AO Stadsnät bedriver infrastrukturverksamhet för IT-kommunikation. Dessutom finns koncerngemensamma funktioner för ekonomi, IT, personal, kontorsservice och miljö/arbetsmiljö.

### OMSÄTTNING OCH RESULTAT

C4 Energikoncernens nettoomsättning uppgick under 2010 till 420,0 Mkr (år 2009 370,8 Mkr). Rörelseresultatet blev 43,9 Mkr (54,9 Mkr). Finansnettot uppgick till -26,8 Mkr (-26,7 Mkr). Årets resultat i koncernen uppgick till 12,5 Mkr (20,5 Mkr).

C4 Energi AB:s försäljning av fjärrvärme uppgick till 390 GWh (318 GWh). C4 Elnät AB:s transport av elenergi inklusive nätförluster uppgick till 565 GWh (539 GWh).

### INVESTERINGAR

Koncernens investeringar under 2010 i anläggningar, byggnader, mark, maskiner och inventarier uppgick till 89,0 Mkr. Härav finansierades 0,0 Mkr med statliga investeringsbidrag. Under 2009 uppgick koncernens nyinvesteringar till 142,8 Mkr varav 6,2 Mkr finansierades med statliga investeringsbidrag.

### FINANSIERING

Koncernens soliditet per 2010-12-31 var 27,2 % (27,7 %). All extern upplåning sker i moderbolaget C4 Energi AB med kommunal borgen som säkerhet. Koncernens nettolåneskuld ökade under år 2010 från 627,9 till 640,0 Mkr.

Av koncernens kassaflödesanalys framgår att kassaflödet från den löpande verksamheten uppgick till 83,9 Mkr (98,7 Mkr). Nettoinvesteringar i materiella anläggningstillgångar uppgick till 89,0 Mkr (136,7 Mkr).

Det 2010 uppkomna finansieringsunderskottet på totalt 5,1 Mkr har, tillsammans med en ökning av likvida medel med 0,1 Mkr, en minskning av utnyttjad checkräkningskredit med 12,8 Mkr och utbetalt koncernbidrag på 7,0 Mkr, finansierats med upptagna lån på 25,0 Mkr.

Det 2009 uppkomna finansieringsunderskottet på totalt 38,0 Mkr har, tillsammans med en ökning av likvida medel med 0,1 Mkr, finansierats med upptagna lån på 35,0 Mkr samt en ökning av utnyttjad checkräkningskredit med 3,1 Mkr.

### VÄSENTLIGA HÄNDELSER UNDER 2010

Inledningen och avslutningen på 2010 blev mycket kallare än ett normalår. Innebörden har blivit att fjärrvärmeförsäljning och eldistribution varit högre än normalt. Baslastproduktionen, kraftvärmepannorna, är inte dimensionerade för att klara den "extrema" kylan som rådde under 2010, vilket även gäller för flertalet av Sveriges värmeverk. Under januari - mars och november - december har därför en stor del av produktionen "spetsats" med bioolja och även gasol. Sammantaget har därmed bränslekostnaderna varit väsentligt högre än de ökade intäkterna från våra kunder. Resultateffekten i huvudsak p g a detta är minus 13,3 Mkr i förhållande till budget.

I och med att beslut tagits om ombyggnaden av Rådhuskvarteret har frågan om kylbehov aktualiserats. C4 Energi har därför i samverkan med kommunen utrett förutsättningarna för etablering av miljövänlig fjärrkyla. Att använda fjärrvärme för produktion av kyla har på flera håll visat på fördelar såväl ekonomiskt som i ett miljöperspektiv. Arbetet kommer att fortsätta och slutligt ställningstagande kommer sannolikt under 2011.

Under året har 340 switchar bytts i det kommunala bostadsbolaget ABK:s fastigheter, vilket är en viktig uppgradering för att skapa maximalt utbud till bästa pris för ABK:s hyresgäster. Det kalla året har gjort det extra tydligt vilka begränsningar i elnätet som över tid måste arbetas bort.

Under 2010 har arbetet med flytt och förnyelse av Barbacka fördelningsstation intensifierats. Därefter behöver ställningstagande göras av såväl Näsby som Åhus fördelningsstationer om lämplig tidplan för förnyelse. Belastningen på nätet ligger allt oftare på och t o m över märkeffekt, samtidigt som stationerna blir äldre.

### MILJÖ

Koncernen är certifierad enligt ISO 14001 och för C4 Energikoncernen är miljötänkandet en viktig del av verksamheten. Utgångspunkt för miljöarbetet är miljöpolicyen som ger riktlinjer för fortsatt arbete, liksom miljöledningssystemet vägleder arbetet.

Koncernen bedriver tillstånds- och anmälningspliktig verksamhet i moderbolaget enligt miljöbalken. Verksamheten avser drift av anläggningar för fjärrvärmeproduktion och elproduktion i Kristianstads kommun. Under året har bio-bränsleandelen för produktion av el och fjärrvärme varit ca 98,6 % och därför är påverkan på växthuseffekten liten. Flera av bolagets produktionsanläggningar ingår i handelssystemet för utsläpp av koldioxid.

Samtantaget är fem produktionsenheter utöver Allöverket kopplade till det centrala fjärrvärmenätet i Kristianstad. En 10 MW biooljepanna har installerats i Åhus, som ersättning för gasolbaserad produktion och en 3 MW biooljepanna har installerats i Fjälkinge, som ersättning för oljebaserad produktion. En bullerkartering har utförts på Allöverket under 2010 med tillfredsställande resultat under aktuella villkor i gällande tillstånd.

## Förvaltningsberättelse

**ARBETSMILJÖ**

C4 Energikoncernen arbetar systematiskt med arbetsmiljöfrågorna. Arbetsmiljökartläggningar och riskinventeringar genomförs fortlöpande och handlingsplaner tas fram för lämpliga åtgärder.

**FÖRVÄNTAD FRAMTIDA UTVECKLING**

En väl fungerande infrastruktur för grundläggande nyttigheter i samhället är av största vikt för utveckling och konkurrenskraft i samhället.

**• AO Värme**

Uppvärmning av hus och lokaler med direktverkande el eller olja bedöms fortsatt bli förhållandevis dyr, varför en fortsatt efterfrågan på konkurrenskraftig och miljöriktigt producerad fjärrvärme kan förväntas. Värmepumpar (och i någon mån pelletspannor) är fortsatt den främsta konkurrenten till fjärrvärme. Att vi är konkurrenskraftiga visas av att en del fastighetsägare med värmepump, eller pelletseldning, gått över till fjärrvärme.

I centrala Kristianstad har de flesta småhusområdena nu bearbetats för en anslutning till fjärrvärme, vilket innebär att kommande år inriktas mot förtätningar. Kampanjer kommer även att bedrivas för konvertering från direktverkande el till fjärrvärme. I Åhus fortsätter en mer aktiv bearbetning av de villaområden som ligger inom planerat fjärrvärmeområde.

Avseende elproduktion förväntas relativt höga priser på el och tilldelning av nya elcertifikat ge förutsättningar för en utökning av elproduktionskapaciteten. Planering pågår för installation av ytterligare en ångturbin, för produktion av mer miljöriktig el.

En utredning avseende lagring av stock och egen kapacitet för flisning ingår i arbetet för att få bättre kontroll på kvalitet och pris i bränsleförsörjningen.

**• AO Elnät**

Energimarknadsinspektionen, EI, har utarbetat den nya regleringen av elnätsverksamheter, som i form av förhandsgranskning skall gälla från 2012.

De närmaste årens investeringar styrs i stor utsträckning av utvecklingen inom koncessionsområdet, med tillkommande nya exploateringsområden för såväl bostäder, handel som industri. Förnyelse och flytt av Barbacka fördelningsstation pågår och beräknas vara klar i början av 2012.

**• AO Stadsnät**

Utvecklingen inom IT-marknaden går mycket fort. Det öppna Stadsnätet, bedöms spela en allt viktigare roll i konkurrensen om kunderna. Långsiktigt avgörande för Stadsnätssatsningen, i ett kommersiellt perspektiv, är anslutningsgraden av slutkunder, som i sin tur beror mycket på utbud och prisnivå i stadsnätet.

Efterfrågan på svartfiberkapacitet från nationella, regionala och lokala aktörer bedöms fortsatt öka. Exempelvis kommer behov av nya mobila 4G-nät att kräva fler anslutningar med fiber.

Kristianstads och Åhus tätorter är prioriterade utbyggnadsområden. Ett fortsatt utökat utbud av tjänster i Stadsnätet kommer att erbjudas i takt med att efterfrågan ökar. C4 Energi deltar aktivt i ett nationellt projekt för utveckling av Öppen TV. Öppen TV syftar till att erbjuda kunderna en ökad valfrihet, så att de själva kan välja från ett större utbud TV-tjänster. Kommande år kommer även att präglas av fortsatt utveckling av regionala samarbeten med andra Stadsnätägare, för att vinna skalfördelar i konkurrensen om slutkunderna.

**VINSTDISPOSITION**

Koncernens fria egna kapital enligt koncernbalansräkningen uppgår till 845 kkr.

Styrelsen föreslår att årets vinst 5 194 398,12 kr avräknas mot balanserat resultat -5 929 491,99 kr och att resterande belopp -735 093,87 kr balanseras i ny räkning.

Koncernbidrag har, under förutsättning av årsstämmans godkännande, lämnats med 7 000 kkr. Koncernbidraget har föranlett att fritt eget kapital per balansdagen, efter beaktande av skatteeffekten, reducerats med 5 159 kkr.

Det lämnade koncernbidraget reducerar bolagets soliditet från 20,9 % till 20,1 %. Soliditeten är, mot bakgrund av att bolagets verksamhet fortsatt bedrivs med lönsamhet, betryggande. Likviditeten i bolaget bedöms kunna upprätthållas på en likaledes betryggande nivå.

Styrelsens uppfattning är att det lämnade koncernbidraget ej hindrar bolaget från att fullgöra sina förpliktelser på kort och lång sikt, ej heller att fullgöra erforderliga investeringar. Det lämnade koncernbidraget kan därmed försvaras med hänsyn till vad som anförs i ABL 17 kap 3 § 2-3 st (försiktighetsregeln).

## Ekonomi

## Resultaträkning, kkr

	Not	Koncernen		Moderbolaget	
		2010	2009	2010	2009
<b>Rörelsens intäkter</b>					
Nettoomsättning	1, 5	420 007	370 795	281 894	243 553
Aktiverat arbete för egen räkning		6 061	7 179	1 059	1 447
Övriga rörelseintäkter		3 258	3 472	203	359
		429 326	381 446	283 156	245 359
<b>Rörelsens kostnader</b>	1				
Råvaror och förnödenheter		-184 537	-134 166	-130 253	-89 546
Övriga externa kostnader	2	-65 164	-67 317	-46 734	-44 402
Personalkostnader	3, 4	-56 487	-53 542	-32 705	-30 689
Avskrivningar		-79 213	-71 490	-54 019	-47 137
		-385 401	-326 515	-263 711	-211 774
<b>Rörelseresultat</b>	5	<b>43 925</b>	<b>54 931</b>	<b>19 445</b>	<b>33 585</b>
<b>Finansiella poster</b>					
Koncernbidrag		0	0	3 100	2 700
Ränteintäkter från koncernföretag		0	0	3 193	4 566
Övriga ränteintäkter		85	516	59	456
Övriga räntekostnader		-26 836	-27 185	-26 816	-27 167
		-26 751	-26 669	-20 464	-19 445
<b>Resultat efter finansiella poster</b>	5	<b>17 174</b>	<b>28 262</b>	<b>-1 019</b>	<b>14 140</b>
Bokslutsdispositioner	6	0	0	8 300	-14 800
Skatt på årets resultat	7, 18	-4 692	-7 748	-2 087	-111
<b>Årets resultat</b>		<b>12 482</b>	<b>20 514</b>	<b>5 194</b>	<b>-771</b>

## Balansräkning, kkr

	Not	Koncernen		Moderbolaget	
		2010	2009	2010	2009
<b>TILLGÅNGAR</b>					
<b>Anläggningstillgångar</b>					
<b>Materiella anläggningstillgångar</b>					
Byggnader och mark	8, 11	119 571	122 784	89 514	92 666
Maskiner o andra tekniska anlägggn.	9	843 572	831 742	628 158	624 332
Inventarier	10	12 723	11 589	2 544	3 078
		975 866	966 115	720 216	720 076
<b>Finansiella anläggningstillgångar</b>					
Andelar i koncernföretag	12	0	0	25 050	25 050
Fordringar hos koncernföretag		0	0	65 000	85 000
Andra långfrist. värdepappersinnehav	13	205	205	205	205
Uppskjuten skattefordran		370	383	0	0
		575	588	90 255	110 255
<b>Summa anläggningstillgångar</b>		<b>976 441</b>	<b>966 703</b>	<b>810 471</b>	<b>830 331</b>
<b>Omsättningstillgångar</b>					
<b>Varulager m.m.</b>					
Råvaror och förnödenheter		10 937	14 216	9 142	13 125
		10 937	14 216	9 142	13 125
<b>Immateriella omsättningstillgångar</b>					
Elcertifikat och utsläppsrätter	14	19 504	4 924	19 504	4 924
		19 504	4 924	19 504	4 924
<b>Kortfristiga fordringar</b>					
Kundfordringar		26 343	12 775	15 649	11 182
Övriga fordringar hos koncernföretag		0	0	3 171	2 898
Fordran hos Kristianstads kommun		6 603	16 679	2 804	1 324
Fordringar hos närstående bolag		7 712	5 751	6 509	5 077
Skattefordringar		1 040	1 214	462	735
Övriga fordringar		11 316	4 999	11 137	4 040
Förutbet. kostnader o. uppl. intäkter	15	59 528	45 384	46 353	35 105
		112 542	86 802	86 085	60 361
Kassa och bank	16	156	69	3	2
<b>Summa omsättningstillgångar</b>		<b>143 139</b>	<b>106 011</b>	<b>114 734</b>	<b>78 412</b>
<b>SUMMA TILLGÅNGAR</b>		<b>1 119 580</b>	<b>1 072 714</b>	<b>925 205</b>	<b>908 743</b>

## Ekonomi

## Balansräkning, kkr

	Not	Koncernen		Moderbolaget	
		2010	2009	2010	2009
<b>EGET KAPITAL OCH SKULDER</b>					
<b>Eget kapital</b>	17				
<b>Bundet eget kapital</b>					
Aktiekapital		70 200	70 200	70 200	70 200
Bundna reserver / reservfond		233 217	225 994	5 239	5 239
<b>Fritt eget kapital</b>					
Balanserat resultat		-11 637	-19 771	-5 929	0
Årets resultat		12 482	20 514	5 194	-771
<b>Summa eget kapital</b>		<b>304 262</b>	<b>296 937</b>	<b>74 704</b>	<b>74 668</b>
<b>Obeskattade reserver</b>					
Ack. avskrivningar utöver plan	18	0	0	151 332	159 632
<b>Summa obeskattade reserver</b>		<b>0</b>	<b>0</b>	<b>151 332</b>	<b>159 632</b>
<b>Avsättningar</b>					
Uppskjuten skatteskuld	18	81 354	78 777	0	0
<b>Summa avsättningar</b>		<b>81 354</b>	<b>78 777</b>	<b>0</b>	<b>0</b>
<b>Långfristiga skulder</b>					
Skulder till Kristianstads kommun		85 000	0	85 000	0
Skulder till kreditinstitut		545 000	605 000	545 000	605 000
<b>Summa långfristiga skulder</b>		<b>630 000</b>	<b>605 000</b>	<b>630 000</b>	<b>605 000</b>
<b>Kortfristiga skulder</b>					
Checkräkningskredit	16	10 200	23 004	5 951	23 004
Leverantörsskulder		60 631	28 173	42 466	18 271
Skuld till närstående bolag		221	626	240	629
Övriga kortfristiga skulder		2 818	10 914	2 167	8 839
Upplupna kostn. o. förutbet. intäkter	19	30 094	29 283	18 345	18 700
<b>Summa kortfristiga skulder</b>		<b>103 964</b>	<b>92 000</b>	<b>69 169</b>	<b>69 443</b>
<b>SUMMA EGET KAPITAL OCH SKULDER</b>		<b>1 119 580</b>	<b>1 072 714</b>	<b>925 205</b>	<b>908 743</b>
<b>Ställda säkerheter och ansvarsförbindelser</b>					
Borgensförbindelser		0	0	0	0
varav för dotterbolag		0	0	0	0

## Kassaflödesanalys, kkr

	Not	Koncernen		Moderbolaget	
		2010	2009	2010	2009
<b>Den löpande verksamheten</b>					
Rörelseresultat		43 925	54 931	19 445	33 585
Justeringar för poster som inte ingår i kassaflödet					
+ Avskrivningar		79 213	71 490	54 019	47 137
		<b>123 138</b>	<b>126 421</b>	<b>73 464</b>	<b>80 722</b>
Erhållet koncernbidrag, avkastningsbetingat		0	0	2 700	0
Erhållen ränta		85	490	3 252	5 739
Erlagd ränta		-27 421	-25 232	-27 885	-25 214
Betalad skatt		-86	2 186	28	2 198
<b>Kassaflöde från den löpande verksamheten före förändringar av rörelsekapital</b>		<b>95 716</b>	<b>103 865</b>	<b>51 559</b>	<b>63 445</b>
Kassaflöde från förändringar av rörelsekapital					
+/- Minsk/ökn varulager m.m.		3 279	-4 265	3 983	-4 736
+/- Minsk/ökn immateriella omsättningstillgångar		-14 580	-2 493	-14 580	-2 493
+/- Minsk/ökn ej räntebärande kortfrist. fordringar exkl fordran koncernbidrag, skattefordran och upplupna ränteintäkter		-26 398	6 284	-25 597	4 514
+/- Ökn/minskn kortfristiga ej räntebärande skulder exkl skatteskuld och upplupna räntekostnader		25 838	-4 722	17 848	-7 030
<b>Kassaflöde från den löpande verksamheten</b>		<b>83 855</b>	<b>98 669</b>	<b>33 213</b>	<b>53 700</b>
<b>Investeringsverksamheten</b>					
- Investering byggnader, maskiner o inventarier		-88 964	-142 808	-54 159	-121 185
+ Investeringarbidrag byggnader, maskiner o inventarier		0	6 152	0	6 152
<b>Kassaflöde från investeringsverksamheten</b>		<b>-88 964</b>	<b>-136 656</b>	<b>-54 159</b>	<b>-115 033</b>
<b>Summa tillförda medel genom löpande verksamhet och investeringsverksamhet</b>		<b>-5 109</b>	<b>-37 987</b>	<b>-20 946</b>	<b>-61 333</b>
<b>Finansieringsverksamheten</b>					
+/- Minsk/ökn räntebärande långfristiga fordringar		0	0	20 000	20 000
+/- Ökn/minskn långfristig skuld till Kristianstads kommun		85 000	0	85 000	0
+/- Ökn/minskn långfristig skuld till kreditinstitut		-60 000	35 000	-60 000	35 000
+/- Ökn/minskn utnyttjad checkräkningskredit		-12 804	3 050	-17 053	6 335
- Utbetalt koncernbidrag		-7 000	0	-7 000	0
<b>Kassaflöde från finansieringsverksamheten</b>		<b>5 196</b>	<b>38 050</b>	<b>20 947</b>	<b>61 335</b>
<b>Årets kassaflöde</b>		<b>87</b>	<b>63</b>	<b>1</b>	<b>2</b>
<b>Likvida medel vid årets början</b>		<b>69</b>	<b>6</b>	<b>2</b>	<b>0</b>
<b>Likvida medel vid årets slut</b>	20	<b>156</b>	<b>69</b>	<b>3</b>	<b>2</b>

## Ekonomi

### Redovisningsprinciper

Tillämpade redovisnings- och värderingsprinciper överensstämmer med Årsredovisningslagen och med Bokföringsnämndens allmänna råd, förutom vad avser redovisning av kassaflöden, där Redovisningsrådets rekommendation RR7 har tillämpats. Om inte annat framgår är principerna oförändrade i jämförelse med föregående år.

### Koncernredovisningsprinciper

I koncernredovisningen ingår de företag i vilka moderbolaget, direkt eller indirekt, äger mer än 50% av rösterna.

Koncernredovisningen är upprättad enligt Redovisningsrådets rekommendation nr 1. Obeskattade reserver fördelas med 26,3% till uppskjuten skatteskuld och 73,7% till bundna reserver. Förändringen av uppskjuten skatteskuld är bokförd som skattekostnad i koncernens resultaträkning.

I koncernresultaträkningen elimineras alla transaktioner mellan moder- och dotterbolag.

C4 Energi AB ägs, via Kristianstads Kommunföretag AB, till 100% av Kristianstads kommun som dock ej är att betrakta som moderföretag enligt Aktiebolagslagen. För att bättre belysa förhållandena mellan C4 Energi AB och dess ägare redovisas alla tillgångar och skulder som avser kommunen på egen rad i balansräkningarna. Tillgångar och skulder gentemot dotterbolaget C4 Elnät AB redovisas såsom Fordringar hos/Skulder till koncernföretag. Tillgångar och skulder gentemot andra bolag i Kristianstads Kommunföretag-koncernen redovisas såsom Fordringar hos/Skulder till närliggande bolag.

### Värderingsprinciper

Varulagret värderas enligt lägsta värdets princip, d.v.s. till det lägsta av anskaffningsvärde och verkligt värde.

Fordringar upptages till det belopp, varmed de beräknas inflyta.

Övriga tillgångar och skulder värderas till anskaffningsvärde resp nominellt värde, om ej annat anges i not nedan.

Avskrivningar enligt plan grundas på anläggningarnas anskaffningsvärden och fördelas över den beräknade normala ekonomiska livslängden. Byggnader skrivs av med 2%, markanläggningar med 5%, maskiner med 3 - 10% och inventarier med 5 - 33%. Anläggningstillgångar övertagna från Kristianstads kommun skrivs av i den takt som krävs för att ursprunglig avskrivningstid skall fullföljas.

Redovisade inkomstskatter innefattar skatt som skall betalas eller erhållas avseende aktuellt år samt justeringar avseende tidigare års aktuella skatt.

Värdering av samtliga skatteskulder/-fordringar sker till nominella belopp och görs enligt de skatteregler och skattesatser som är aviserade och med stor säkerhet kommer att fastställas.

För poster som redovisas i resultaträkningen, redovisas även därmed sammanhängande skatteeffekter i resultaträkningen. Skatteeffekter av poster som redovisas direkt mot eget kapital, redovisas mot eget kapital.

I bolaget redovisas, på grund av sambandet mellan redovisning och beskattning, den uppskjutna skatteskulden på obeskattade reserver, som en del av de obeskattade reserverna.

Samma värderingsprinciper tillämpas för hela koncernen.

## Intäktsredovisning

Nettoomsättning omfattar försäljningsintäkter från kärnverksamheterna, det vill säga försäljning, distribution och transmission av el, försäljning och distribution av värme samt intäkter kopplade till stadsnätet (stadsnätsanslutningar).

### Försäljning av el, värme, kyla och eldistribution

Försäljning av el, värme, kyla och därtill hörande distribution och transmission redovisas som intäkter vid leveranstidpunkt exklusive moms och punktskatter.

### Anslutningsavgifter

Anslutningsavgifter för eldistribution/transmission och värmedistribution redovisas som intäkt till den del som de inte täcker framtida åtaganden. Intäkten periodiseras över avtalsperioden om den är länkad till en avtalsenlig överenskommelse med kunden.

### Elcertifikat

I syfte att främja användningen av förnyelsebara energikällor för elproduktion har Sverige ett certifikatsystem. Anläggningar som berörs av detta system erhåller gratis certifikat i takt med certifikatberättigad el produceras.

Upparbetade certifikat, vilka erhålles gratis, redovisas som immateriella omsättningstillgångar till verkligt värde vid erhållandetidpunkten om syftet med innehavet är tänkt vara kortfristigt. Per balansdagen sker värdering enligt lägsta värdets princip. Om syftet med elcertifikaten inte är att använda elcertifikaten till inlösen eller avyttras inom ett år klassificeras elcertifikaten som immateriell anläggningstillgång.

I samband med elförsäljning uppstår ett åtagande att leverera in certifikat till myndigheten. Detta åtagande (kvotplikt) redovisas som en kostnad och en skuld. Skulden värderas till det värde som den förväntas regleras med.

### Statliga bidrag

Bidrag redovisas till verkligt värde när det föreligger rimlig säkerhet att bidraget kommer att erhållas och att koncernen kommer att uppfylla de villkor som är förknippade med bidraget.

## Pensionsförpliktelser

Företagets pensionsförpliktelser redovisas i enlighet med FAR SRS RedR 4, Redovisning av pensionsskuld och pensionskostnad.

Inom företaget finns såväl avgiftsbestämda som förmånsbestämda pensionsplaner. Huvuddelen av företagets pensionsförpliktelser täcks genom att försäkring tecknats hos försäkringsbolag

I avgiftsbestämda planer betalar företaget fastställda avgifter till en separat juridisk enhet och har ingen förpliktelse att betala ytterligare avgifter. Företagets resultat belastas för kostnader i takt med att förmånerna intjänas.

Bidrag hänförliga till inköp av materiella anläggningstillgångar reducerar anläggningens anskaffningsvärde och påverkar det redovisade resultatet genom lägre avskrivningar.

Bidrag som avser täcka kostnader redovisas i resultaträkningen som Övrig intäkt i samma perioder och på samma sätt som de kostnader bidragen är avsedda att kompensera för.

### Entreprenaduppdrag

För utförda entreprenaduppdrag till fast pris redovisas inkomsten och de utgifter som är hänförliga till uppdraget som intäkt respektive kostnad i förhållande till uppdragets färdigställandegrad på balansdagen (successiv vinstavräkning). Ett uppdrags färdigställandegrad bestäms genom att nedlagda utgifter på balansdagen jämförs med beräknade totala utgifter. I de fall utfallet av ett entreprenaduppdrag inte kan beräknas på ett tillförlitligt sätt, redovisas intäkter endast i den utsträckning som motsvaras av de uppkomna uppdragsutgifter som sannolikt kommer att ersättas av beställaren. En befarad förlust på ett uppdrag redovisas omgående som kostnad.

Koncernen redovisar fordringar på beställare av entreprenadavtal som tillgång för alla pågående uppdrag för vilka uppdragsutgifter och redovisade vinster (efter avdrag för redovisade förluster) överstiger fakturerade belopp.

Koncernen redovisar skulder till beställare av entreprenadavtal som skuld för alla pågående uppdrag för vilka fakturerade belopp överstiger uppdragsutgifter och redovisade vinster (efter avdrag för redovisade förluster).

### Övriga intäkter

Intäkter som inte härrör från den normala verksamheten klassificeras som Övriga intäkter. Övriga intäkter inkluderar återkommande poster som hyresintäkter samt engångsposter som realisationsvinster av materiella anläggningstillgångar mm.

I förmånsbestämda planer utgår ersättning till anställda och före detta anställda baserat på lön vid pensioneringstidpunkten och antalet tjänsteår. Företaget bär risken för att de utfästa ersättningsarna utbetalas. Företagets förpliktelser att i framtiden utbetala pension har härvid ett nuvärde, bestämt för varje anställd av bland annat pensionsnivå, åldern och i vilken grad full pension blivit intjänad. De tjänstemän som berörs av förmånsbestämda pensionsåtaganden är tryggade genom försäkring i Skandia och redovisas som en avgiftsbestämd plan.

## Noter för koncern och moderbolag, kkr

### Not 1 Inköp och försäljning mellan koncernföretag

Av moderbolagets nettoomsättning utgjorde 4% (2009: 4%) försäljning till dotterföretag och av årets inköp utgjorde 1% (1%) inköp från dotterföretag.

### Not 2 Ersättning till revisorer

	Koncernen		Moderbolaget	
	2010	2009	2010	2009
Öhrlings Pricewaterhouse Coopers				
revisionsuppdrag	142	127	85	92
andra uppdrag	127	127	82	97

### Not 3 Medelantalet anställda och sjukfrånvaro

	Koncernen		Moderbolaget	
	2010	2009	2010	2009
Antal anställda	84	79	46	43
andel kvinnor, %	19	17	25	25
andel män, %	81	83	75	75

Antal anställda har beräknats som antal arbetade timmar dividerat med 1 850.

	Moderbolaget	
	2010	2009
Total sjukfrånvaro	1,3	2,9
långtidssjukfrånvaro, %	0,0	50,2
sjukfrånvaro för män, %	1,2	2,8
sjukfrånvaro för kvinnor, %	1,5	3,3
Anställda upp till 49 år, %	1,3	1,8
Anställda 50 år och äldre, %	1,2	4,3

Sjukfrånvaron anges i procent av ordinarie arbetstid. Långtidssjukfrånvaro anges i procent av den totala sjukfrånvaron. Sjukfrånvaro avseende anställda 29 år och yngre anges ej, eftersom antalet anställda i den kategorin understiger 10 personer.

### Not 4 Löner, andra ersättningar och sociala kostnader

	Koncernen		Moderbolaget	
	2010	2009	2010	2009
<b>Kostnad löner och ersättningar</b>				
till styrelse och VD	1 096	1 018	1 096	1 018
till övriga anställda	35 481	33 306	19 915	18 417
<b>Sociala kostnader</b>	17 586	17 482	10 058	9 960
varav pensionskostnader				
till styrelse och VD	268	243	268	243
till övriga anställda	4 875	5 120	2 663	2 845

Vid uppsägning av VD från arbetsgivarens sida gäller 6 månaders uppsägningstid och avgångsvederlag om 12 månader. Företagets pensionsförpliktelse för VD utgår enligt förmånsbestämd plan som är tryggad genom försäkring hos Skandia och redovisas som en avgiftsbestämd plan.

### Not 5 Fördelning av rörelseresultat m.m. på affärsområden

Nettoomsättning fördelar sig på affärsområden enligt följande:

	Koncernen	
	2010	2009
Affärsområde Värme	272 202	233 946
Affärsområde Elnät	137 097	125 702
Affärsområde Stadsnät	15 964	13 985
Gemensamt	9 693	9 607
Koncernjusteringar	-14 949	-12 445
<b>Summa</b>	<b>420 007</b>	<b>370 795</b>

Rörelseresultat fördelar sig på affärsområden enligt följande:

	Koncernen	
	2010	2009
Affärsområde Värme	19 444	33 585
Affärsområde Elnät	28 666	28 064
Affärsområde Stadsnät	-4 186	-6 718
Gemensamt	1	0
<b>Summa</b>	<b>43 925</b>	<b>54 931</b>

Resultat fördelar sig på affärsområden enligt följande:

	Moderbolaget 2010		
	Värme	Gemensamt	Totalt
Rörelsens intäkter	273 458	9 698	283 156
Rörelsens kostnader	-254 014	-9 697	-263 711
<b>Rörelseresultat</b>	<b>19 444</b>	<b>1</b>	<b>19 445</b>
Finansiella poster	-29 899	9 435	-20 464
<b>Resultat efter finansiella poster</b>	<b>-10 455</b>	<b>9 436</b>	<b>-1 019</b>

### Moderbolaget 2009

	Moderbolaget 2009		
	Värme	Gemensamt	Totalt
Rörelsens intäkter	235 752	9 607	245 359
Rörelsens kostnader	-202 167	-9 607	-211 774
<b>Rörelseresultat</b>	<b>33 585</b>	<b>0</b>	<b>33 585</b>
Finansiella poster	-28 591	9 146	-19 445
<b>Resultat efter finansiella poster</b>	<b>4 994</b>	<b>9 146</b>	<b>14 140</b>

### Not 6 Bokslutsdisposition

	Moderbolaget	
	2010	2009
Skilnad mellan bokförda avskrivningar och avskrivningar enligt plan	8 300	-14 800

### Not 7 Skatt på årets resultat

	Koncernen		Moderbolaget	
	2010	2009	2010	2009
Aktuell skatt för året				
varav skatt på beskattningsbart resultat	-261	-26	-246	-18
varav skatt på koncernbidrag	-1 841	0	-1 841	0
varav minskning av uppskjuten skattefordran	-13	-28	---	---
Aktuell skatt hänförlig till tidigare år	0	-93	0	-93
Uppskjuten skatt (spec i not 18)	-2 577	-7 601	0	0
	-4 692	-7 748	-2 087	-111

## Noter för koncern och moderbolag, kkr

### Not 8 Byggnader och mark

	Koncernen		Moderbolaget	
	2010	2009	2010	2009
Ingående ack. anskaffningsvärde	167 272	165 835	124 124	123 195
Årets inköp	2 303	1 437	853	929
Utgående ack. anskaffningsvärde	169 575	167 272	124 977	124 124
Ingående ack. avskrivningar	44 488	39 001	31 458	27 463
Årets avskrivningar	5 516	5 487	4 005	3 995
Utgående ack. avskrivningar	50 004	44 488	35 463	31 458
Ingående planenligt restvärde	122 784	126 834	92 666	95 732
Årets inköp	2 303	1 437	853	929
Årets avskrivningar	-5 516	-5 487	-4 005	-3 995
Utgående planenligt restvärde	119 571	122 784	89 514	92 666

### Not 9 Maskiner och andra tekniska anläggningar

	Koncernen		Moderbolaget	
	2010	2009	2010	2009
Ingående ack. anskaffningsvärde	1 349 523	1 216 424	947 425	834 183
Årets inköp	79 246	139 242	52 447	119 385
Årets investeringsbidrag	0	-6 143	0	-6 143
Utgående ack. anskaffningsvärde	1 428 769	1 349 523	999 872	947 425
Ingående ack. avskrivningar	517 781	457 587	323 093	281 313
Årets avskrivningar	67 416	60 194	48 621	41 780
Utgående ack. avskrivningar	585 197	517 781	371 714	323 093
Ingående planenligt restvärde	831 742	758 837	624 332	552 870
Årets inköp	79 246	139 242	52 447	119 385
Årets investeringsbidrag	0	-6 143	0	-6 143
Årets avskrivningar	-67 416	-60 194	-48 621	-41 780
Utgående planenligt restvärde	843 572	831 742	628 158	624 332

### Not 12 Andelar i koncernföretag

	Organisationsnr	Säte	Antal aktier (st)	Andel i % av		Bokfört värde (kkr)
				kapital	röstetal	
C4 Elnät AB	556496-0044	Kristianstad	25 050	100	100	25 050

Aktiernas bokförda värde överensstämmer med anskaffningsvärdet

C4 Elnät AB	2010	2009
Årets resultat	2 350	1 976
Eget kapital	26 630	26 564

### Not 13 Andra långfristiga värdepappersinnehav

	Andel aktier (st)	Andel i % av		Bokfört värde (kkr)
		kapital	röstetal	
Legevind Ek. För	180	11	0,5	180
Diverse aktier/andelar				25
				205
	Koncernen		Moderbolaget	
	2010	2009	2010	2009
Ingående ack. anskaffningsvärde	205	205	205	205
Utgående ack. anskaffningsvärde	205	205	205	205
Ingående ack. nedskrivningar	0	0	0	0
Utgående ack. nedskrivningar	0	0	0	0
Ingående planenligt restvärde	205	205	205	205
Utgående planenligt restvärde	205	205	205	205

### Not 10 Inventarier

	Koncernen		Moderbolaget	
	2010	2009	2010	2009
Ingående ack. anskaffningsvärde	48 309	46 188	17 321	16 458
Årets inköp	7 416	2 130	860	872
Årets investeringsbidrag	0	-9	0	-9
Utgående ack. anskaffningsvärde	55 725	48 309	18 181	17 321
Ingående ack. avskrivningar	36 720	30 910	14 243	12 880
Årets avskrivningar	6 282	5 810	1 394	1 363
Utgående ack. avskrivningar	43 002	36 720	15 637	14 243
Ingående planenligt restvärde	11 589	15 278	3 078	3 578
Årets inköp	7 416	2 130	860	872
Årets investeringsbidrag	0	-9	0	-9
Årets avskrivningar	-6 282	-5 810	-1 394	-1 363
Utgående planenligt restvärde	12 723	11 589	2 544	3 078

### Not 11 Taxeringsvärden på fastigheter

	Koncernen		Moderbolaget	
	2010	2009	2010	2009
Byggnader	41 780	41 780	26 000	26 000
Mark	6 979	6 979	917	917

## Noter för koncern och moderbolag, kkr

### Not 14 Elcertifikat och utsläppsrätter

	Koncernen		Moderbolaget	
	2010	2009	2010	2009
Ingående balans	4 924	2 431	4 924	2 431
Inköp	60	0	60	0
Erhållna utan vederlag	16 952	21 383	16 952	21 383
Sålnda	-2 362	-18 825	-2 362	-18 825
Förbrukade utsläppsrätter	-70	-65	-70	-65
Omklassificering från varulager	0	0	0	0
Omräkningsdifferenser	0	0	0	0
	19 504	4 924	19 504	4 924

### Not 15 Förutbetalda kostnader och upplupna intäkter

	Koncernen		Moderbolaget	
	2010	2009	2010	2009
Upplupna intäkter effektkunder	2 971	2 654	0	0
Upplupna intäkter säkringskunder	4 879	4 199	0	0
Upp. intäkter fjärrvärmekunder	34 800	25 393	34 800	25 393
Övriga poster	16 878	13 138	11 553	9 712
	59 528	45 384	46 353	35 105

### Not 16 Kassa och bank, Checkräkningskredit

Från och med 1997-02-01 har avtal tecknats med Kristianstads kommun avseende koncernkonton. Detta innebär att C4 Energi AB och C4 Elnät AB använder underkonton till kommunens koncernkonto för merparten av de löpande in- och utbetalningarna. Kristianstads kommun har beviljat en kredit på 40 Mkr (2009-12-31: 40 Mkr) på C4 Energi AB:s underkonto i koncernkontoredovisningen

### Not 17 Förändringar i eget kapital

	Bundet eget kapital		Fritt eget kapital	
	Aktiekapital	Bundna reserver	Balanserat resultat	Årets resultat
<b>Koncernens egna kapital</b>				
Belopp vid årets ingång enl. fastställd balansräkning för föregående år	70 200	225 994	-19 771	20 514
Förändring eget kapital vid konsolidering		7 223	13 291	-20 514
Lämnat koncernbidrag			-7 000	
Skatt på lämnat koncernbidrag			1 841	
Avrundningsdifferens			2	
Årets resultat 2010				12 482
Belopp vid årets utgång	70 200	233 217	-11 637	12 482
<b>Moderbolagets egna kapital (kronor)</b>				
Belopp vid årets ingång	70 200 000	5 239 001	370	-770 862
Lämnad utdelning			0	
Övrig vinstdisposition enligt årsstämmbeslut			-770 862	770 862
Lämnat koncernbidrag			-7 000 000	
Skatt på lämnat koncernbidrag			1 841 000	
Årets resultat 2010				5 194 398
Belopp vid årets utgång	70 200 000	5 239 001	-5 929 492	5 194 398

Aktiekapitalet består av 70 200 aktier med kvotvärdet 1 000 kronor.

### Not 18 Uppskjuten skatt

	Moderbolaget	
	2010	2009
Obeskattade reserver för vilka avdrag även yrkats skattemässigt	151 332	159 632
Uppskjuten skatteskuld på obeskattade reserver	39 800	41 983

I koncernen redovisas årets uppskjutna skatt, -2 577 kkr (-7 601 kkr), som "Skatt på årets resultat" i koncernresultaträkningen. Årets uppskjutna skatt avser i sin helhet förändring i obeskattade reserver.

I koncernbalansräkningen redovisad "uppskjuten skatteskuld", 81 354 kkr (78 777 kkr), avser i sin helhet skatt på obeskattade reserver.

### Not 21 Styrelseledamöter och ledande befattningshavare

	2010		2009	
	Antal på balansdagen	Varav män	Antal på balansdagen	Varav män
Styrelseledamöter	5	60%	5	60%
Verkställande direktör och andra ledande befattningshavare	5	100%	5	100%

Som ledande befattningshavare räknas medlemmarna i den för C4 Energi AB och C4 Elnät AB gemensamma ledningsgruppen.

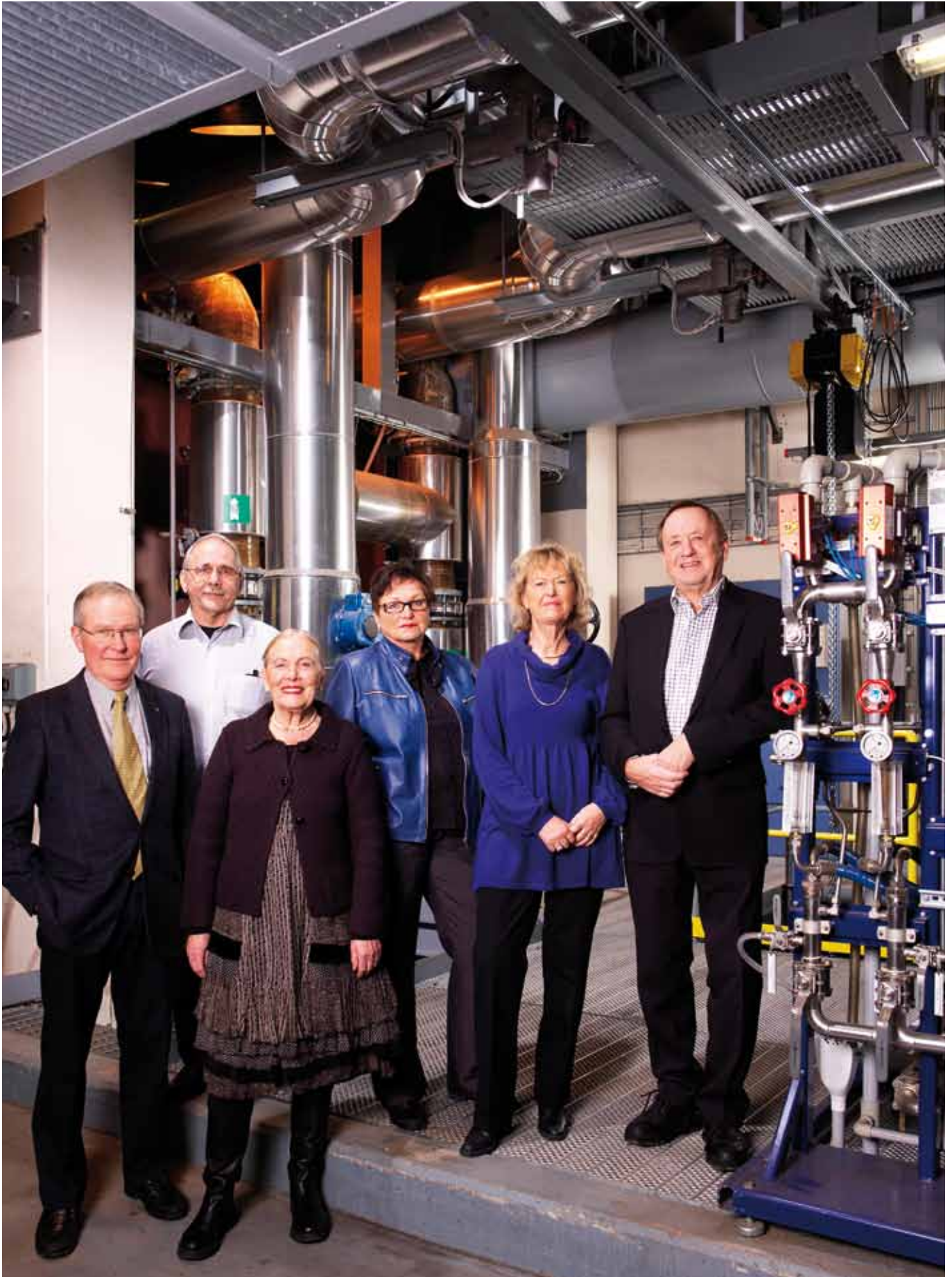
### Not 19 Upplupna kostnader och förutbetalda intäkter

	Koncernen		Moderbolaget	
	2010	2009	2010	2009
Upplupna råvaruinköp	10 419	8 699	5 322	4 558
Upplupen elskatt	0	0	0	0
Upplupna räntekostnader	7 399	8 468	7 399	8 468
Övriga poster	12 276	12 116	5 624	5 674
	30 094	29 283	18 345	18 700

### Not 20 Finansieringsanalys

Finansieringsanalysen är upprättad enligt Redovisningsrådets rekommendation nr 7, den indirekta metoden tillämpas. Som Likvida medel räknas Kassa och bank.

## Styrelsen



Styrelsen för C4 Energi AB. Stående från vänster: Boo Nelson (c) ordförande, Jan Lundin (s), suppleant, Anna-Kerstin Larsson (fp), Janita Bergkvist (s) vice ordförande, Ulla Malmgren (m) suppleant och Stig Janzon (s). Saknas på bilden: Göran Thessén (VD) och Christer Nilsson (m).

## Revisionsberättelse

### Revisionsberättelse

#### Till årsstämman i

#### C4 Energi AB

Org nr 556222-2223

Vi har granskat årsredovisningen, koncernredovisningen och bokföringen samt styrelsens och verkställande direktörens förvaltning i C4 Energi AB för år 2010. Bolagets årsredovisning och koncernredovisning omfattar sidorna 3-20 av detta dokument. Det är styrelsen och verkställande direktören som har ansvaret för räkenskapshandlingarna och förvaltningen och för att årsredovisningslagen tillämpas vid upprättandet av årsredovisningen och koncernredovisning. Vårt ansvar är att uttala oss om årsredovisningen, koncernredovisningen och förvaltningen på grundval av vår revision.

Revisionen har utförts i enlighet med god revisionssed i Sverige. Det innebär att jag planerat och genomfört revisionen för att med hög men inte absolut säkerhet försäkra mig om att årsredovisningen och koncernredovisningen inte innehåller väsentliga felaktigheter. En revision innefattar att granska ett urval av underlagen för belopp och annan information i räkenskapshandlingarna. I en revision ingår också att pröva redovisningsprinciperna och styrelsens och verkställande direktörens tillämpning av dem samt att bedöma de betydelsefulla uppskattningar som styrelsen och verkställande direktören gjort när de upprättat årsredovisningen och koncernredovisningen samt att utvärdera den samlade informationen i årsredovisningen och koncernredovisningen. Som underlag för vårt uttalande om ansvarsfrihet har vi granskat väsentliga beslut, åtgärder och förhållanden i bolaget för att kunna bedöma om någon styrelseledamot eller verkställande direktören är ersättningsskyldig mot bolaget. Jag har även granskat om någon styrelseledamot eller verkställande direktören på annat sätt har handlat i strid med aktiebolagslagen, årsredovisningslagen eller bolagsordningen. Vi anser att vår revision ger oss rimlig grund för våra uttalanden nedan.

Årsredovisningen och koncernredovisningen har upprättats i enlighet med årsredovisningslagen och ger en rättvisande bild av bolagets och koncernens resultat och ställning i enlighet med god redovisningssed i Sverige. Förvaltningsberättelsen är förenlig med årsredovisningens och koncernredovisningens övriga delar.

Vi tillstyrker att årsstämman fastställer resultaträkningen och balansräkningen för moderbolaget och för koncernen, behandlar vinsten i moderbolaget enligt förslaget i förvaltningsberättelsen och beviljar styrelsens ledamöter och verkställande direktören ansvarsfrihet för räkenskapsåret.

Kristianstad den 10 mars 2011

Jan-Inge Andersson

Auktoriserad revisor

## Granskningsrapport och nyckeltal

## Granskningsrapport för 2010

Lekmannarevisorerna i C4 Energi AB, Kristianstads kommun

Till årsstämman i C4 Energi AB

Org nr 556222-2223

Vi, av fullmäktige i Kristianstads kommun utsedda lekman-  
narevisorer har granskat C4 Energi Aktiebolags verksamhet.

Styrelse och VD svarar för att verksamheten bedrivs i enlig-  
het med gällande bolagsordning, ägardirektiv och beslut samt  
de föreskrifter som gäller för verksamheten.

Lekmannarevisorernas ansvar är att granska verksamhet och  
kontroll samt pröva om verksamheten har bedrivits i enlighet  
med fullmäktiges uppdrag.

Granskningen har utförts enligt aktiebolagslagen, kom-  
munallagen och god revisionsred i kommunal verksamhet.  
Granskningen har genomförts med den inriktning och om-  
fattning som behövs för att ge rimlig grund för bedömning  
och prövning.

Vi bedömer att bolagets verksamhet sköts på ett ändamåls-  
enligt och från ekonomisk synpunkt tillfredsställande sätt. Vi  
bedömer därtill att bolagets interna kontroll har varit tillräck-  
lig.

Kristianstad 2011-03-18

Göran Brobeck

Fredrik Berndt

Göran Skoglösa

Rose-Marie Olin

Gert Thornblad

## Nyckeltal C4 Energi-koncernen

Koncernen	2010	2009	2008	2007	2006
Nettoomsättning (Mkr)	420,0	370,8	354,1	318,8	292,7
Resultat efter finansiella poster (Mkr)	17,2	28,3	20,1	26,0	37,0
Balansomslutning (Mkr)	1 119,6	1 072,7	1 009,3	917,6	741,3
Nettoinvesteringar (Mkr)	89,0	136,7	163,7	255,3	141,6
Kassaflöde från rörelsen (Mkr)	-5,1	-38,0	-64,3	-203,0	-28,6
Avkastning sysselsatt kapital (%)	4,7	6,2	5,6	6,2	8,5
Avkastning på eget kapital (%)	4,2	7,3	5,2	6,5	9,5
Soliditet (%)	27,2	27,7	26,9	31,0	39,3
Försäljning fjärrvärme (GWh)	390	318	294	284	286
Elproduktion Allöverket (GWh)	74	69	70	51	51
Antal fjärrvärmeanläggningar	2 770	2 615	2 375	2 100	1 750
Överförd energi elnät (GWh)	565	539	543	552	557
Antal elnätstkunder	27 700	27 500	27 350	27 100	26 850
Medelantal anställda	84	79	78	80	83

**Sysselsatt kapital**

Balansomslutningen med avdrag för icke räntebärande skulder och avsättningar.

**Avkastning sysselsatt kapital**

Rörelseresultat inklusive finansiella intäkter i relation till medelvärdet av summan av sysselsatt kapital vid årets in- och utgång.

**Avkastning på eget kapital**

Resultat efter finansiella poster med avdrag för 26,3 procent schablonskatt i relation till medelvärdet av summan av eget kapital vid årets in- och utgång.

2010



C4 Energi AB

Box 2105 | 291 02 Kristianstad | Besöksadress: Industrigatan 72

Tel: 044-780 75 00 | Fax: 044-780 75 99 | E-post: [c4energi@c4energi.se](mailto:c4energi@c4energi.se) | [www.c4energi.se](http://www.c4energi.se)